

***Papp Z. Attila***

***MTA TK Kisebbségkutató Intézet***

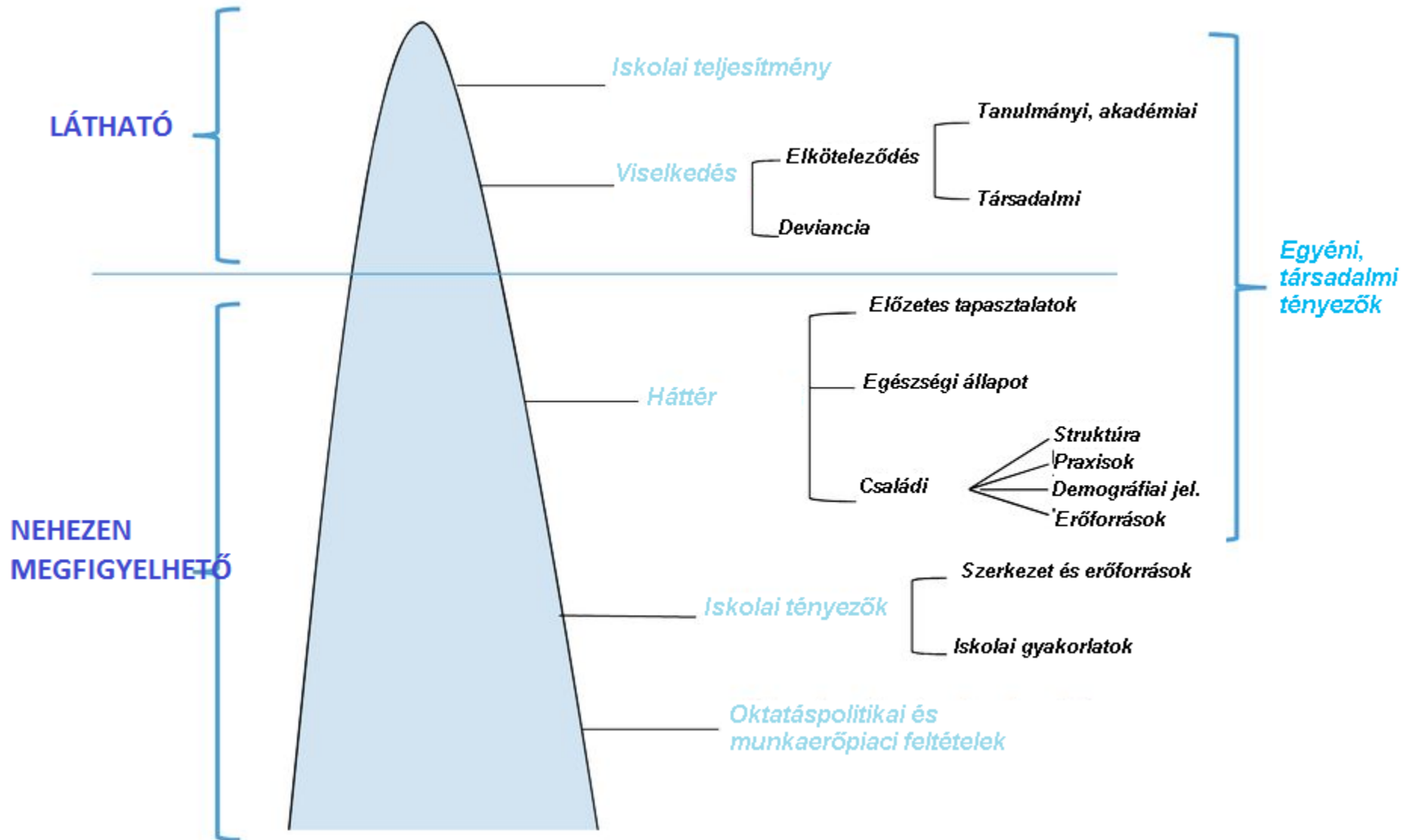
**Iskolai eredményesség és a roma  
tanulói arány összefüggésrendszere az  
OKM adatok alapján**

**SZOLIDARITÁS ÉS SZERKEZETVÁLTÁS:**

**AZ INFORMÁLIS INTÉZMÉNYEK  
SZEREPE A ROMA GYEREKEK  
OKTATÁSÁBAN**

**2015. március 24.**

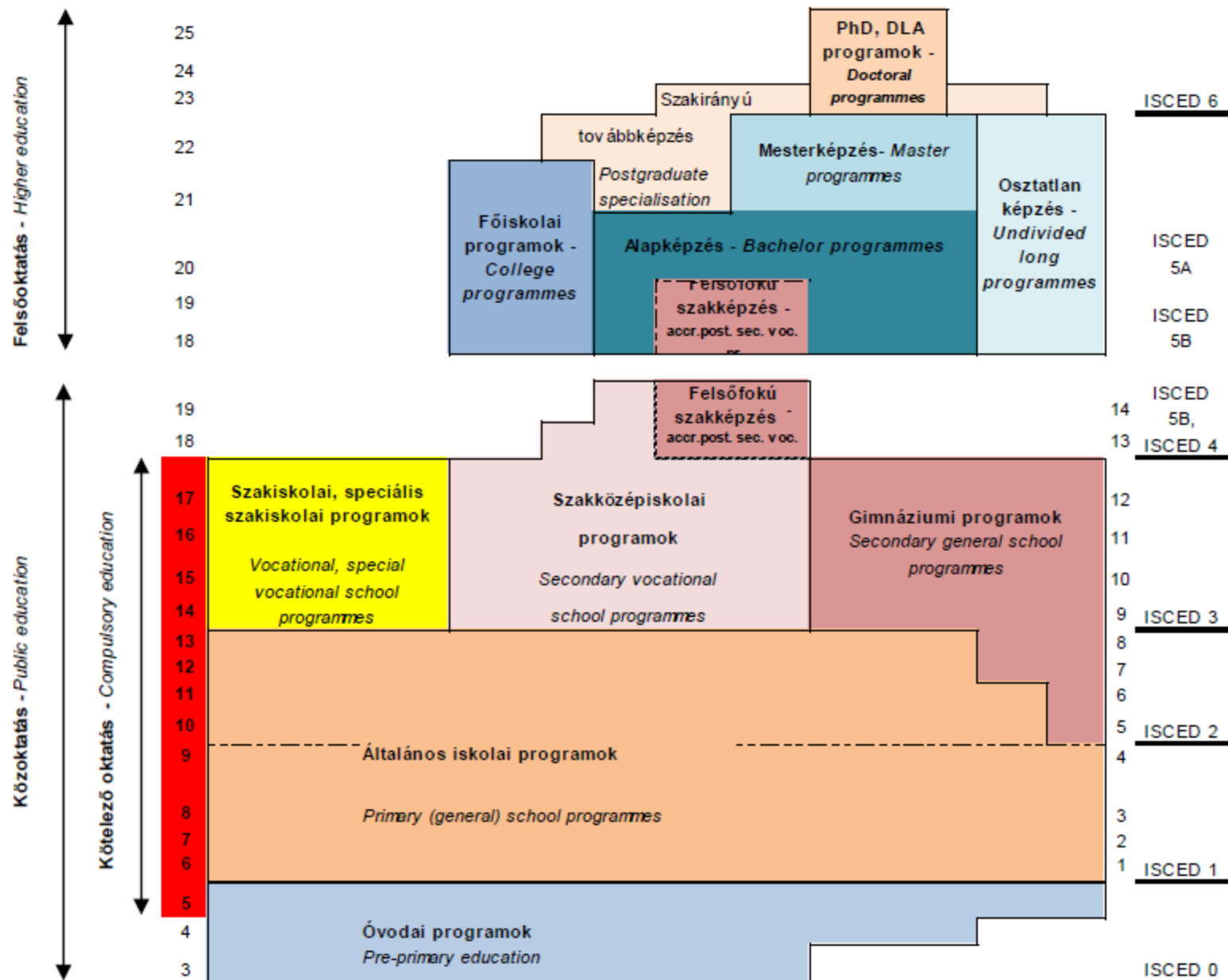
# Az iskolai teljesítményt befolyásoló tényezők



# Iskolai egyenlőtlenségek lehetséges forrásai

- **Szerkezeti**
  - Horizontális (családi háttér szerinti) szelekció
  - Vertikális (akadémiai) szelekció
  - Fenntartó szerinti eltérések
  - Iskola mérete szerinti különbségek
  - Iskolán belüli és iskolák közötti különbségek
- **Területi**
  - Regionális
  - Település típus szerinti
- **Nemek szerinti egyenlőtlenségek**
- **Etnikai, nyelvi, kulturális különbségek**

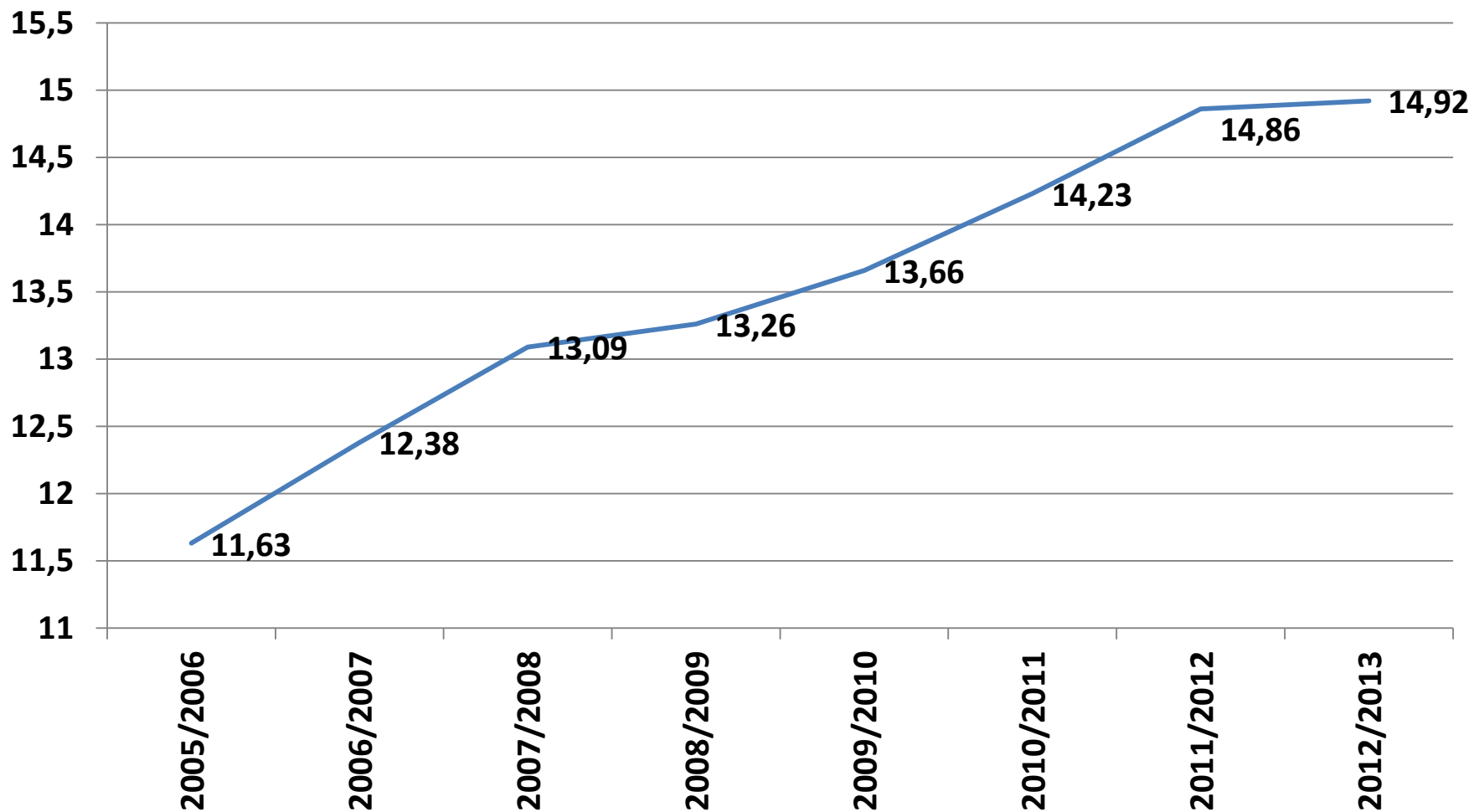
*Az egyenlőtlenségek összekapcsolódásai sajátos mintázatokat eredményeznek  
- oktatási útvonalak*



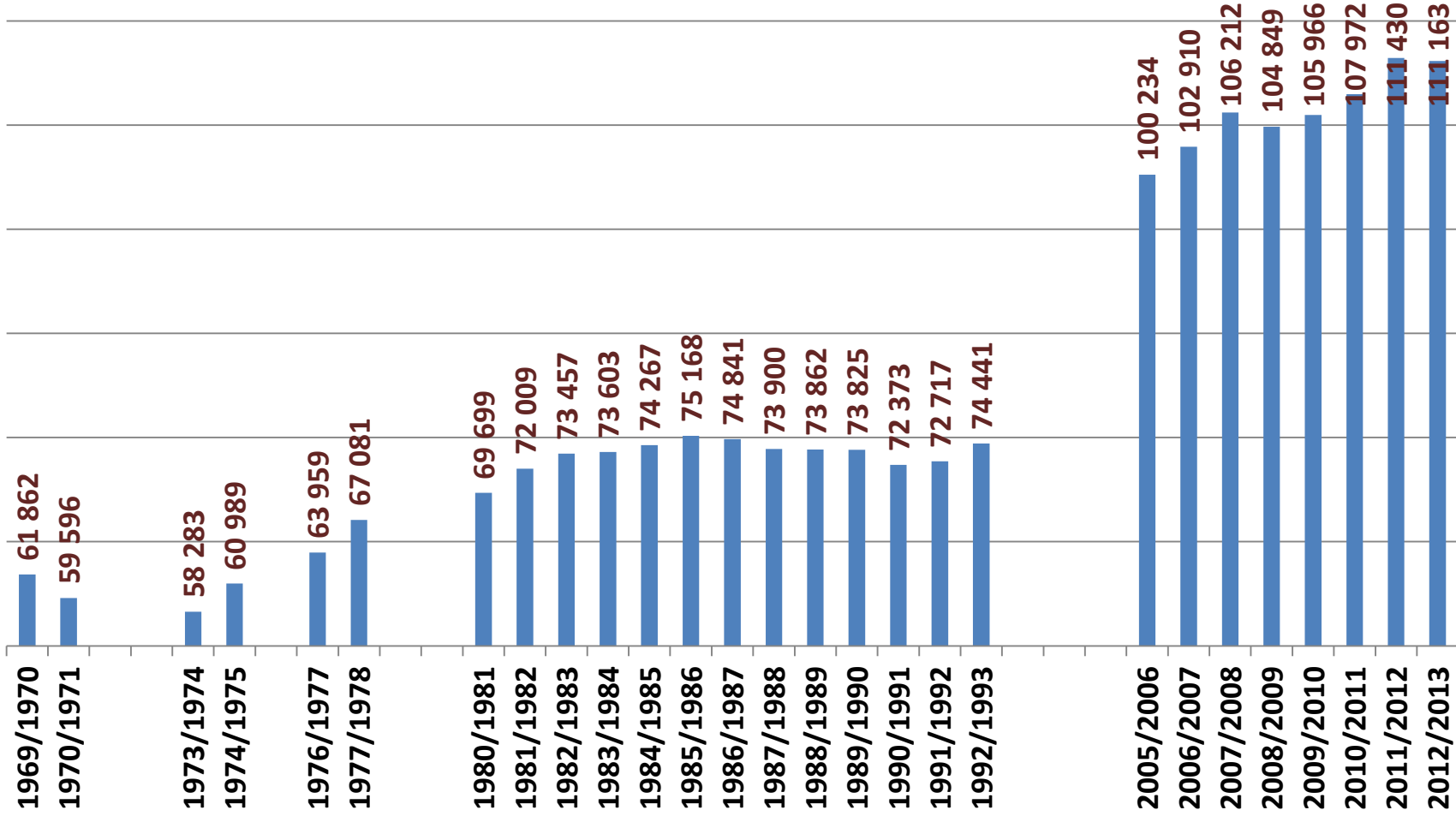
# Országos Kompetenciamérés (OKM) adatai

- Rendszeres (évente)
- Teljes körű 6., 8. 10. évfolyamokon
- Kompetenciát mér
- Telephelyi becslés a roma tanulók arányára vonatkozóan
  - Becslés: hordoz bizonytalanságot
  - Látható trendek, állandósult összefüggések

# Roma tanulók becsült aránya az általános iskolákban (2006-2013)



# Roma tanulók becsült száma (1969-2013)



# Roma tanulók becsült aránya – megyénként (OKM 2013)

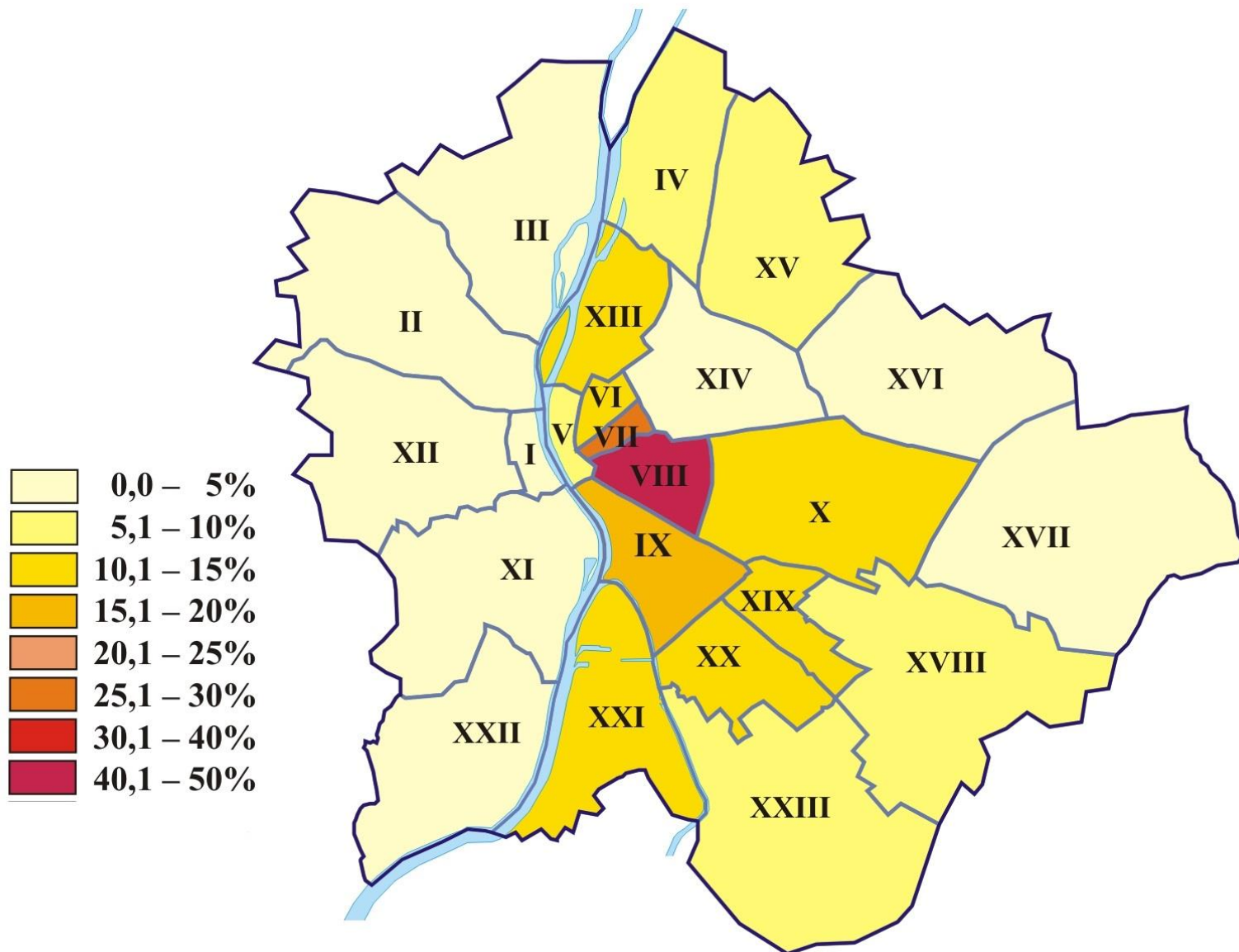




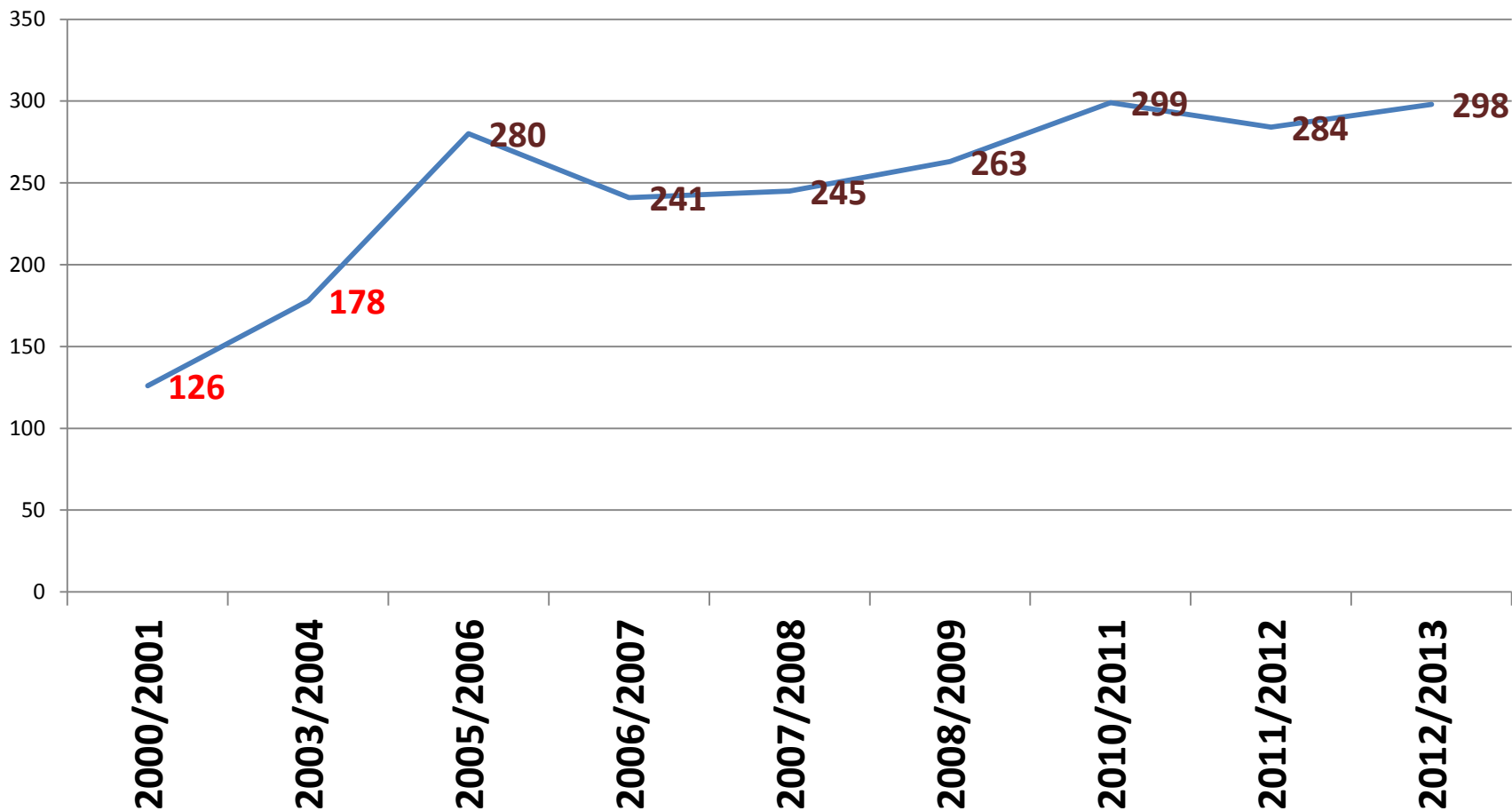
# Legmagasabb becsült roma tanuló aránnyal rendelkező járások (OKM 2013)

KISTÉRSÉG NEVE (2011)	BECSÜLT ROMA ARÁNY
Szécsényi	61,58
Edelényi	59,52
Hevesi	55,32
Cigándi	54,11
Kunhegyesi	52,15
Encsi	52,06
Szikszerű	51,41
Ózdi	49,09
Vásárosnaményi	47,79
Sellyei	47,73
Barcsi	47,73

# Roma tanulók becsült aránya – budapesti kerületek/járások (OKM 2013)



# 50 százalék fölötti roma aránnyal rendelkező telephelyek száma



# Becsült roma tanulói arány telephelyenként (OKM 2013)

	Telephelyek száma	Telephelyek aránya
0-5%	1149	40,9
5,1-10%	310	11,0
10,1-20%	314	11,2
20,1-30%	174	6,2
30,1-40%	162	5,8
40,1-50	79	2,8
50% fölött	298	10,6
ÖSSZESEN	2486	88,5
<i>Hiányzó adat</i>	323	11,5

# Roma tanulók aránya iskolatípusonként (OKM 2012, 2013)

	2011/2012	2012/2013
Általános iskola	14,86	14,92
8 évfolyamos gimnázium	1,29	0,89
6 évfolyamos gimnázium	2,55	3,77
<b>ÖSSZESEN</b>	<b>14,62</b>	<b>14,69</b>

# Családháttér index (CSHI) szerepe

- Könyvek száma
- Anya iskolai végzettsége
- Apa iskolai végzettsége
- Számítógép
- Saját könyv
- HHH státusz (2013-tól)

# CSHI index iskola típus szerint (OKM 2012, 2013)

	2011/2012	2012/2013
Általános iskola	-0,11	-0,10
8 évfolyamos gimnázium	0,91	0,82
6 évfolyamos gimnázium	0,83	0,86
<b>ÖSSZESEN</b>	0,00	0,00

# CSHI index fenntartók szerint

	2012/2013	Fenntartó %-ban
állami intézményfenntartó központi hivatal	-0,09	83,3%
egyházi jogi személy	0,16	13,4%
állami felsőoktatási intézmény	0,87	1,8%



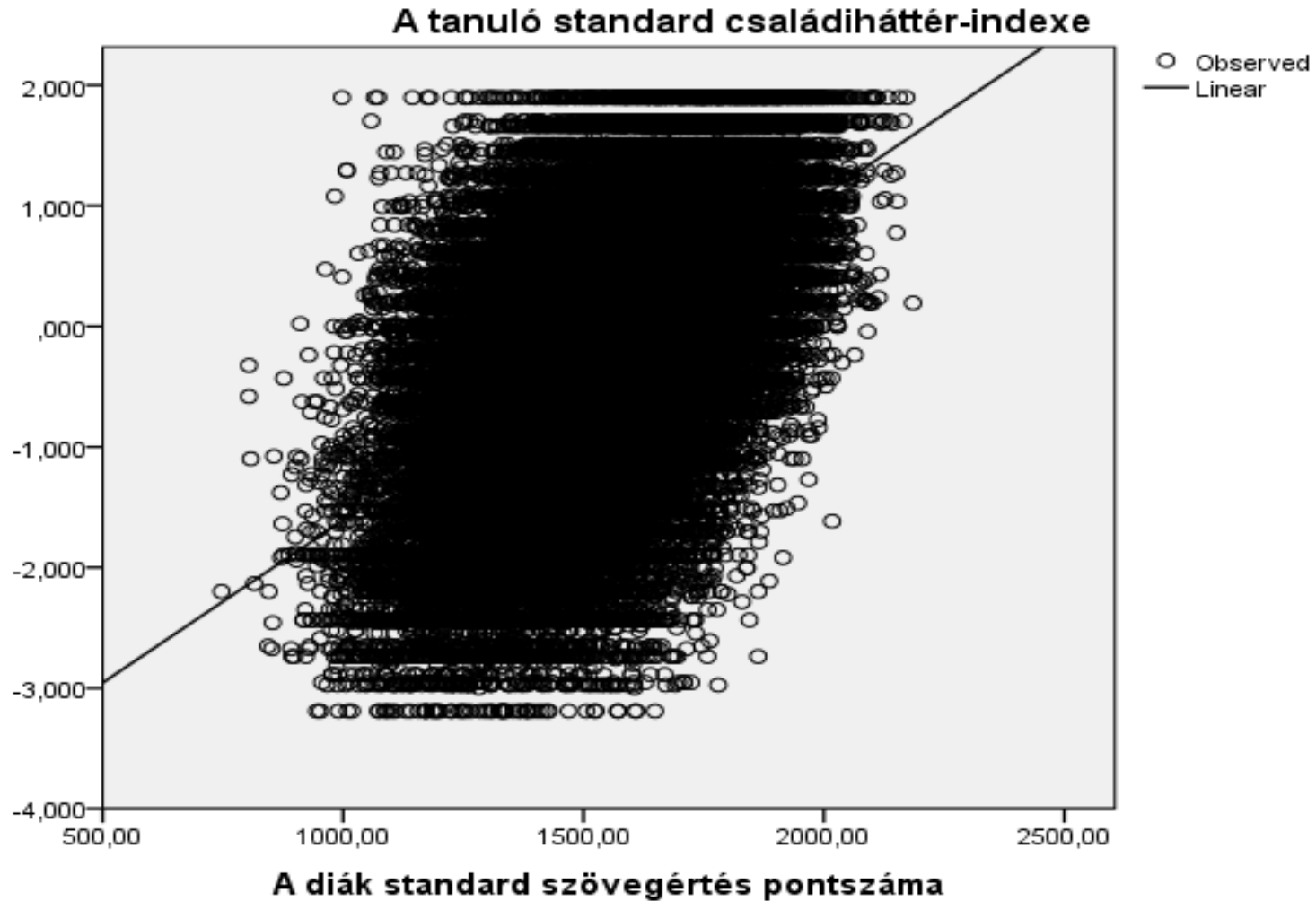
# Roma tanulók becsült aránya fenntartók szerint (OKM 2013 telephelyi és intézményi adatbázis)

	2012/2013	Fenntartó %-ban
állami intézményfenntartó központi hivatal	15,16	85,5%
egyházi jogi személy	10,17	11,7%
állami felsőoktatási intézmény	0,61	1,5%

# Szövegértés fenntartók szerint (OKM 2013)

	<b>szövegértés</b>	<b>szórás</b>
állami intézményfenntartó központi hivatal	1550	60
egyházi jogi személy	1577	60
állami felsőoktatási intézmény	1682	61
<b>ORSZÁGOS ÁTLAG</b>	<b>1555</b>	<b>60</b>

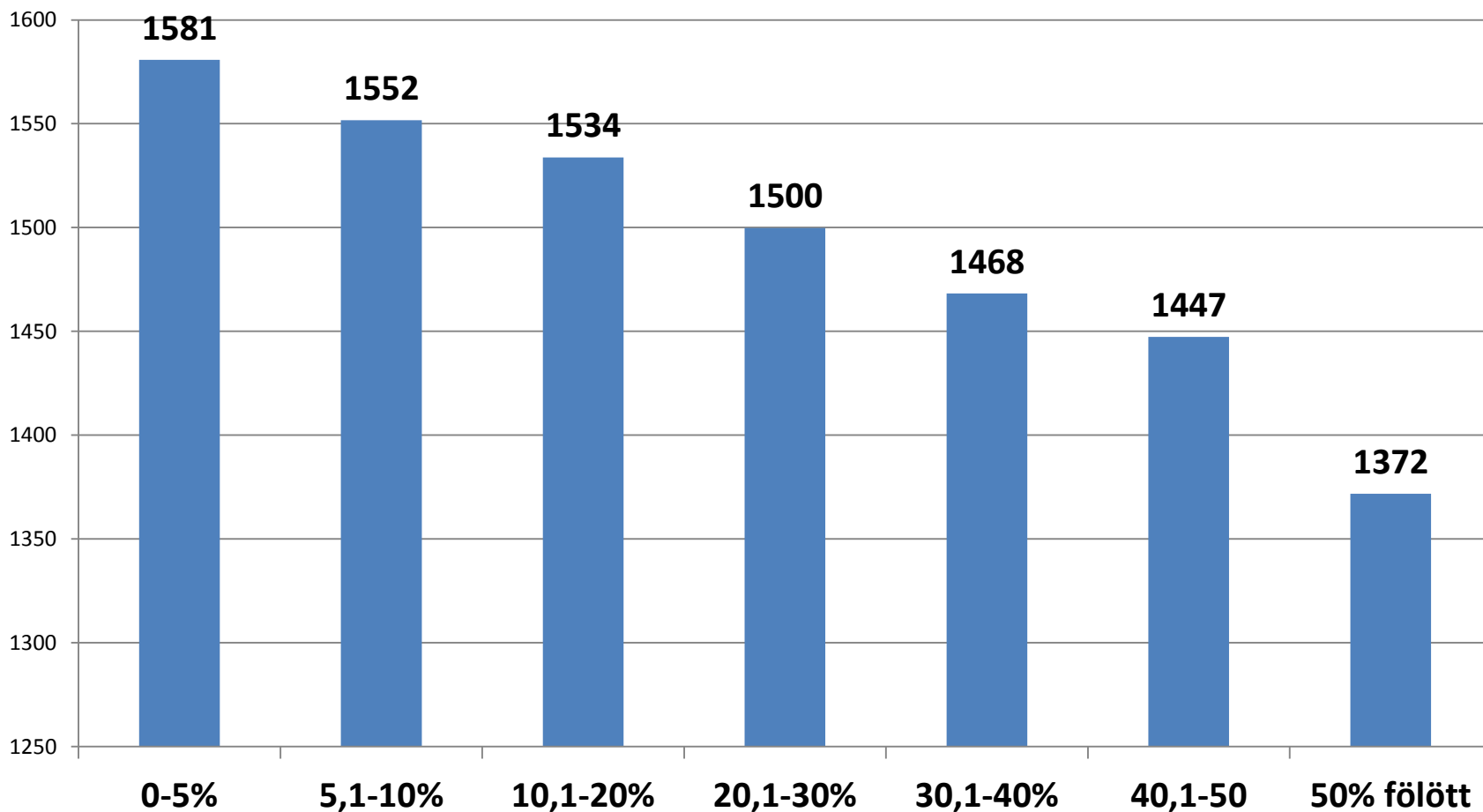
# CSHI hatása



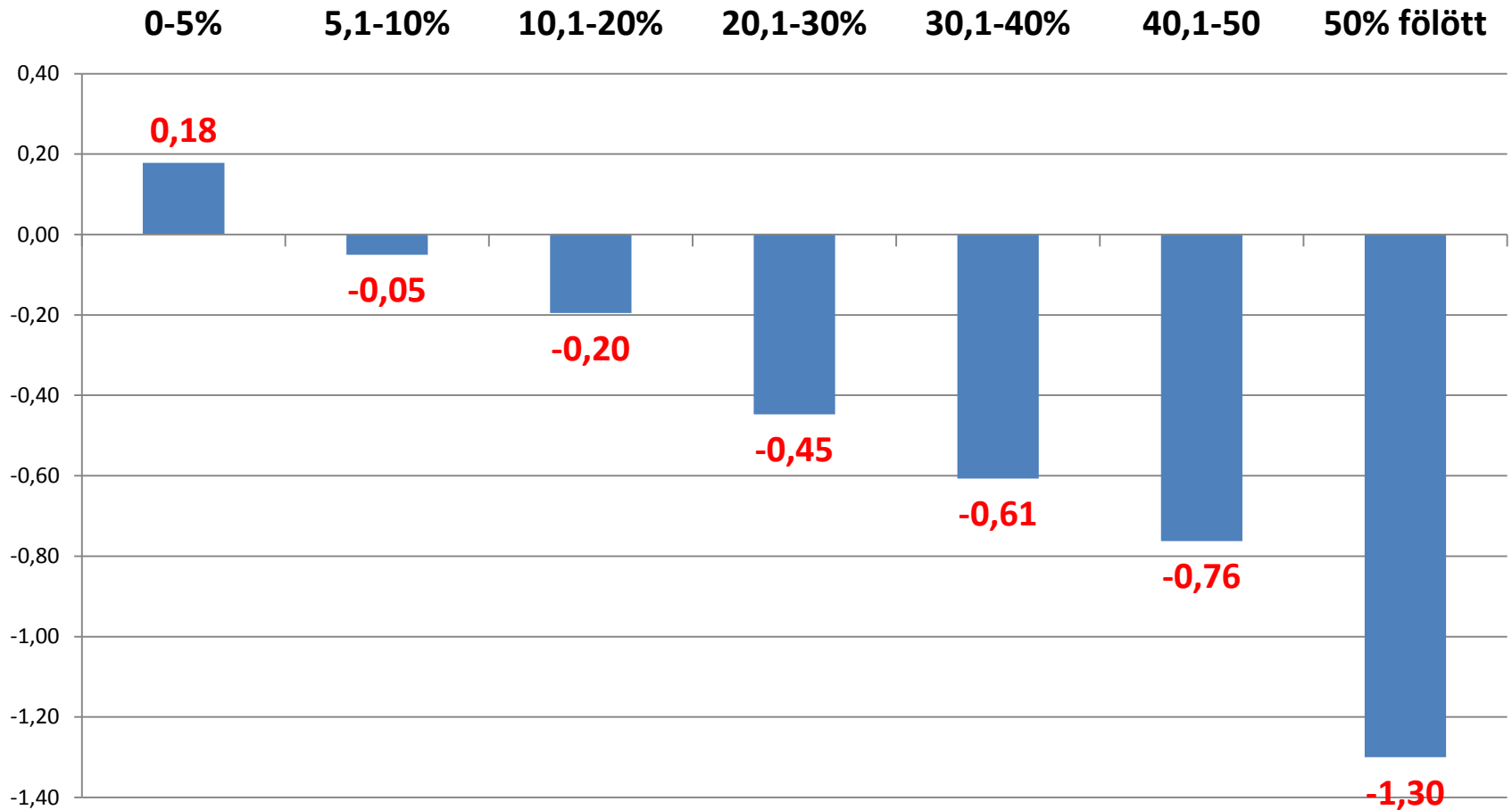
# CSHI hatása a szövegértésre iskolatípusonként (OKM 2013 tanulói adatbázis)

	R-négyzet (%)
Általános iskola	26,9
8 évfolyamos gimnázium	15
6 évfolyamos gimnázium	14,3
<b>ÖSSZESEN</b>	<b>29,7</b>

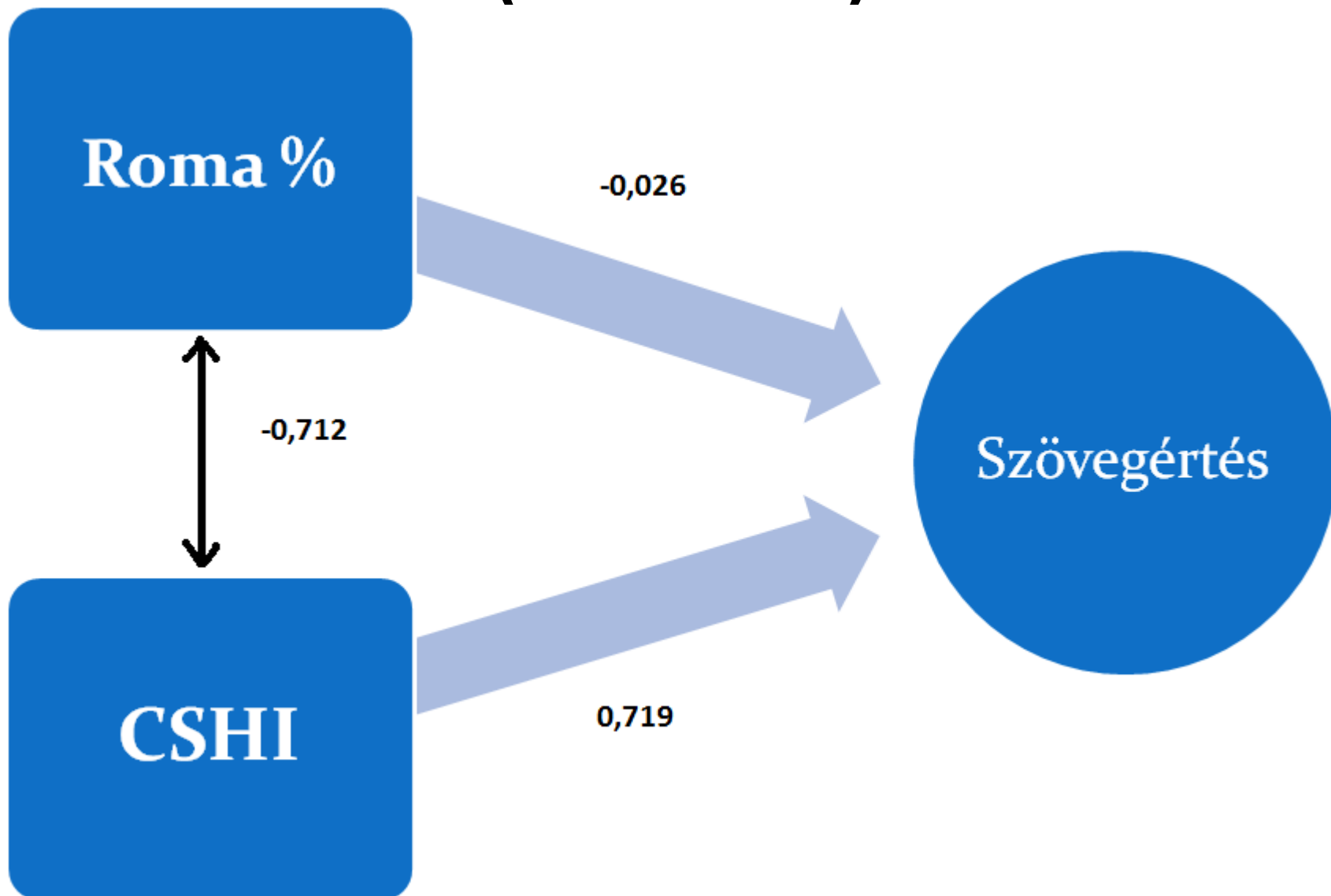
# Szövegértés a becsült roma arány szerint (OKM 2013)



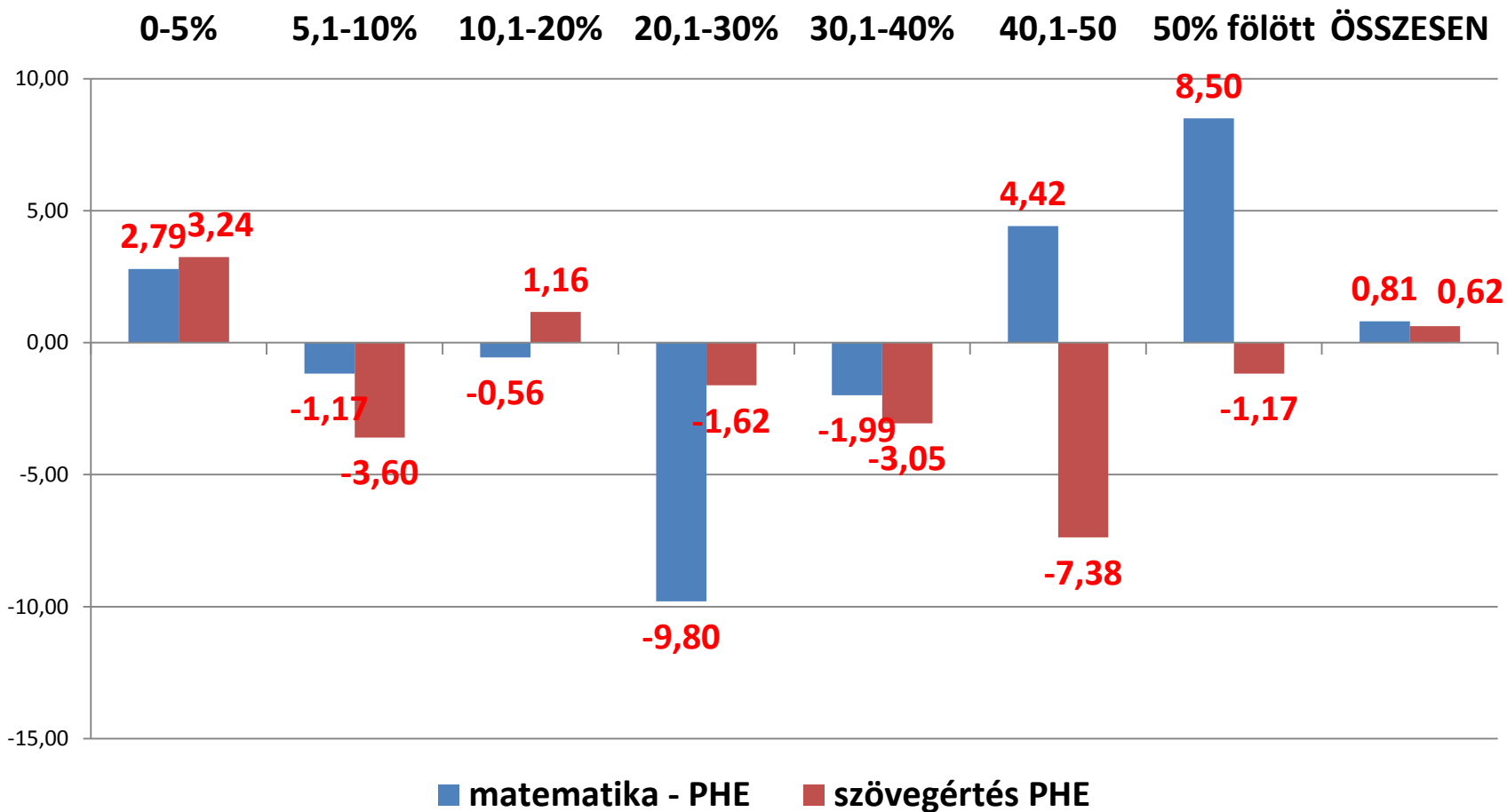
# CSHI a becsült roma arány szerint (OKM 2013)



# Becsült roma arány és CSHI hatása (OKM 2013)



# PHE a becsült roma tanulói arány függvényében (OKM 2013)





# Integrációs és képességkibontakoztató program hatása (2013 OKM, 8. o.)

	szövegértés - PHE		matematika - PHE	
	igen	nem	igen	nem
0-5%	10	1	11	0
5,1-10%	-2	-4	-2	-1
10,1-20%	3	-1	0	-2
20,1-30%	4	-10	-3	-20
30,1-40%	2	-12	4	-12
40,1-50	-5	-23	12	-41
50% fölött	11	-24	21	-15
<b>ÖSSZESEN</b>	<b>5</b>	<b>-2</b>	<b>6</b>	<b>-2</b>

# Cigány Kisebbségi Program (CKM) működtetésének hatása

	szövegértés - PHE		matematika - PHE	
	igen	nem	igen	nem
0-5%	28	3	30	3
5,1-10%	-39	-3	-44	0
10,1-20%	-24	2	-35	1
20,1-30%	-7	-1	-7	-10
30,1-40%	1	-4	0	-3
40,1-50	-36	21	-39	47
50% fölött	<b>5</b>	-13	<b>10</b>	5
<b>ÖSSZESEN</b>	<b>-7</b>	<b>1</b>	<b>-6</b>	<b>1</b>

# Rövid összegzés

- Markáns területi, szerkezetbeli különbségek – Budapesten is, sajátos oktatási útvonalak
- Általános iskolások mintegy 15 százaléka roma származású, de jelentős eltéréseket tapasztalni iskolatípus és fenntartó szerint
  - A gyakorló iskolák nem találkoznak alacsony CSHI és/vagy roma gyerekekkel
- Mintegy 300 szegregált „gettóiskola”
- Iskolai teljesítmény: a család szocio-ökonómia státusza a meghatározó, zárójelbe teszi a vélt „etnikai” hatást
- Iskolai programok hatékonysága
  - Kettős előny tézise: a kedvezőbb családi háttérrel rendelkező iskolák tanulói jobban teljesítenek, oktatási rendszer felerősíti a társadalmi különbségeket
  - Zéró korreláció elve: IPR, CKM a gettóiskolákban egyfajta szinten tartást biztosít, de hatásuk értékelése mélyebb vizsgálatot feltételezne

*pappz.attila@tk.mta.hu*

**KÖSZÖNÖM MEGTISZTELŐ  
FIGYELMÜKET!**