

# **A katonai közigazgatás és hatása: 1940. szeptember-november**

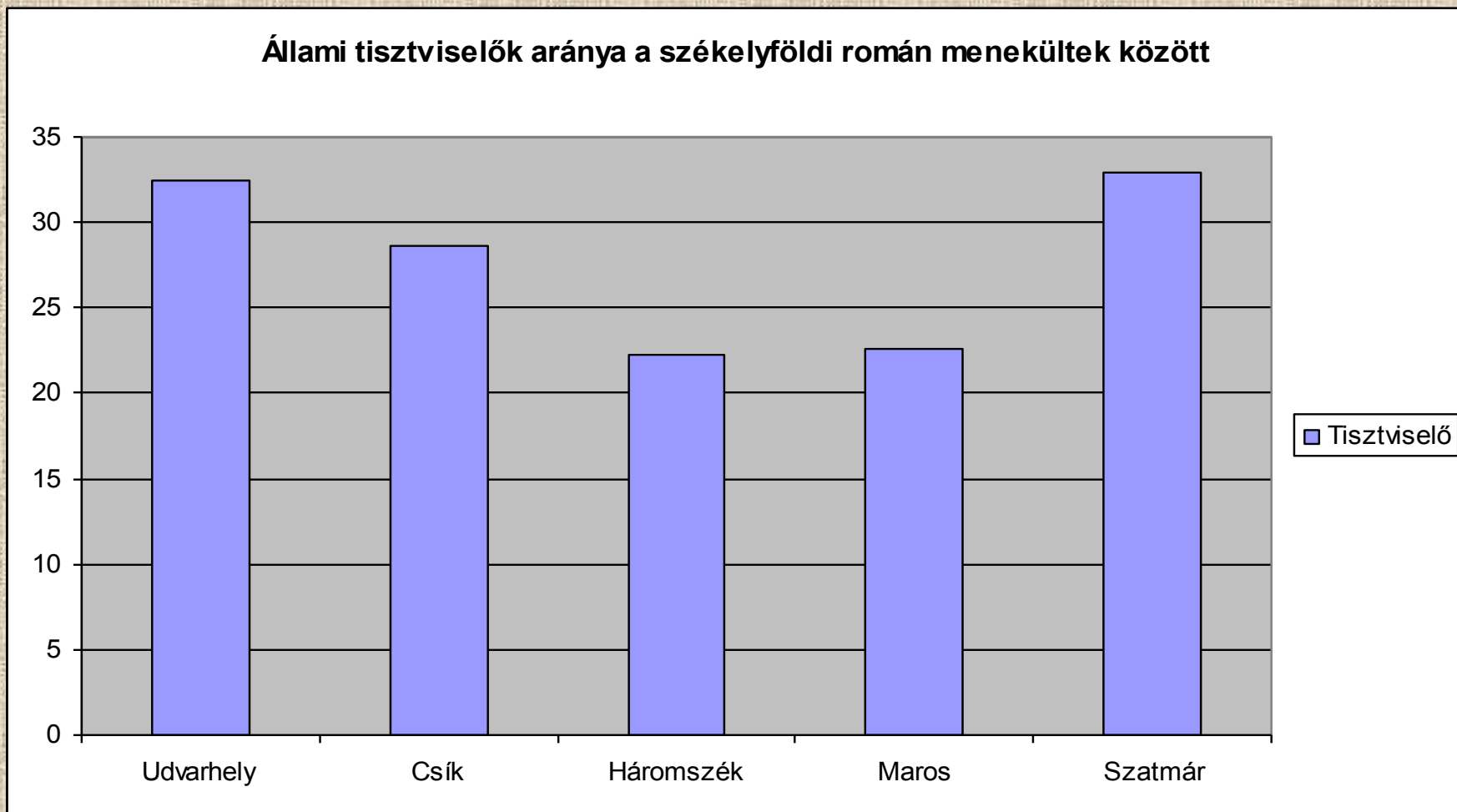
# A katonai közigazgatás lényege

- Átmeneti megoldás, egy új terület birtokba vételekor alkalmazzák
- Egyszerűsített, rendeleti úton történő kormányzás, fellebbezési lehetőség nincs
- Legfontosabb feladata a nyugalom fenntartása és a közellátás biztosítása
- Nem működnek a választott testületek (pl. megyei és városi tanács, iparkamara), illetve a bíróságok
- Felsőbb szinteken (pl. megye, járás) a hadsereg képviselői (tábornokok, ezredesek), alsóbb szinteken (község, falu) a polgári közigazgatás képviselői látják el a feladatokat

# Székelyföld közigazgatása 1940 előtt

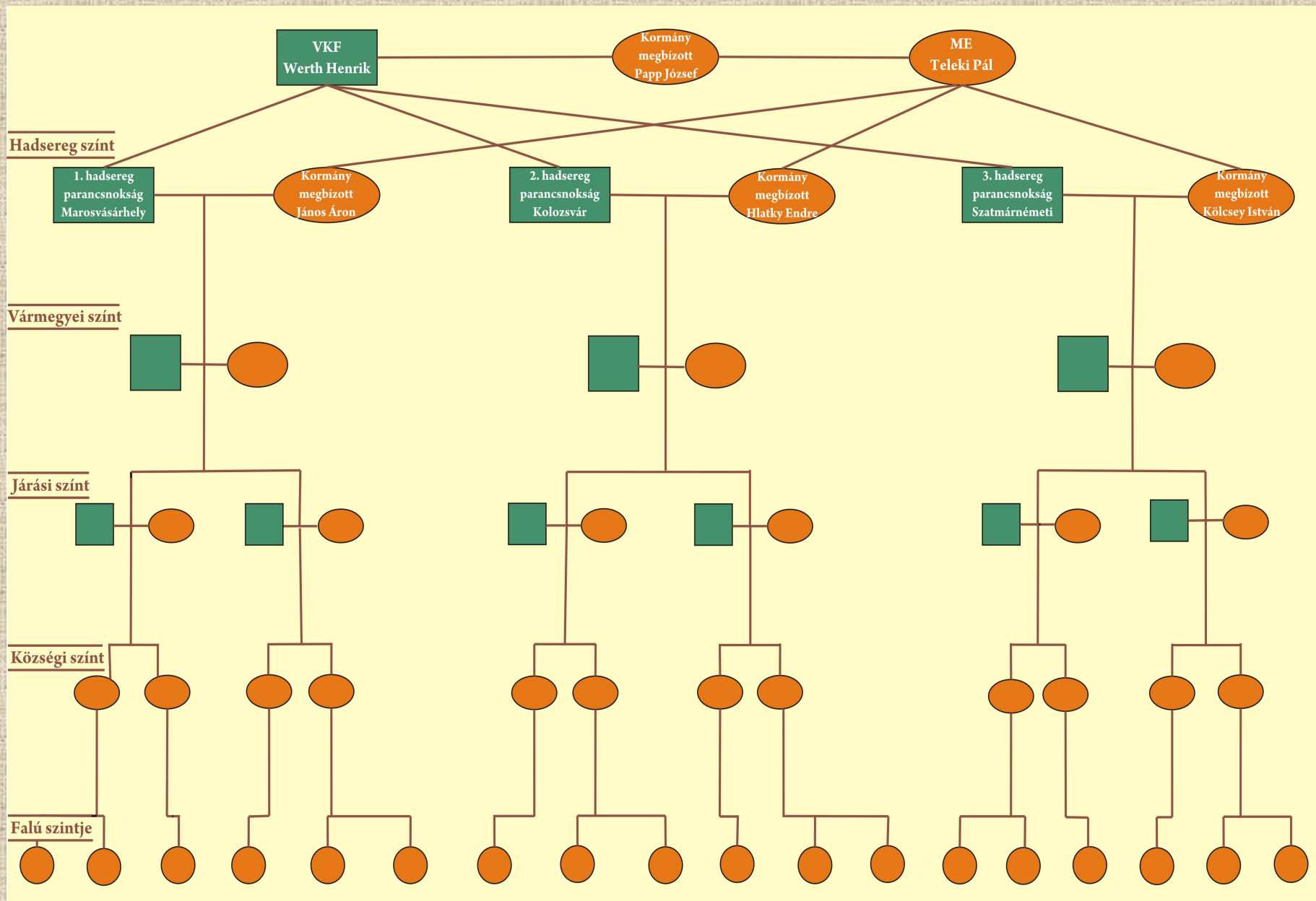
- Alap kutatások hiányában nincs pontos adat
- Kettős hatalom
  - „hivatalos” szint – államigazgatás, közigazgatás, kamarák, román egyházak
  - társadalom szintje – OMP/Népközösség, szövetkezetek, magyar egyházak, közbirtokosság

# A székelyföldi közigazgatás „romanizáltságának” szintje



- Székelyföldről összesen több mint 150 jegyző menekült el

# A katonai közigazgatás szerkezete





# A katonai közigazgatás kiépítése – elmélet és gyakorlat

- **A közigazgatás kiépülésének szakaszai – elmélet**
  - elmenekültek helyeinek betöltése
  - visszamaradt (román) tisztviselők priorálása és átvétele
  - 1918 után Erdélyből elmenekült tisztviselők felvétele
  - erdélyi származású tisztviselők felvétele
  - magyarországi tisztviselők (ejtőernyősök) kinevezése (ennek ellenére 30%)
- **A közigazgatás kiépülése – gyakorlat**
- Hivatalosan nincs priorálás – gyakorlatilag mindenki átesik ezen
  - felszólítják az OMP-t, hogy ne adjon ki írásos igazolást az illető korábbi magatartására vonatkozóan, mivel az a priorálás látszatát kelti
  - az információkat helyi szinten a „bizalmiaktól”, szóban kell beszerezni
- Fő szempont a megbízhatóság
  - alap a két világháború között a magyar közösséggel szembeni magatartás
- A magatartást nem az egyén, hanem a közösség (elit) ítéli meg
- Aki ezen átesik, az állásban maradhat, akkor is, ha román

# Települések kategorizálhatósága

- **Városok**

- felsőbb szint katonai
- középső és alsó szint polgári – de sok esetben itt is magyarországiak vannak (pl. kolozsvári klinikán a kapus magyarországi)

- **Község**

- román falvak esetében a jegyző újonnan felvett, de szakképzett
- német kisebbség felülreprezentáltsága
- magyar vagy vegyes falvak esetében döntő a megbízhatóság (akár román jegyző is helyén maradhat, pl. Bihar)

- **Falu**

- a bírók helyben maradnak, a lakosság többségének megfelelő nemzetiségűek
- döntő az illető rátermettsége

# A közigazgatás sajátosságai Székelyföldön

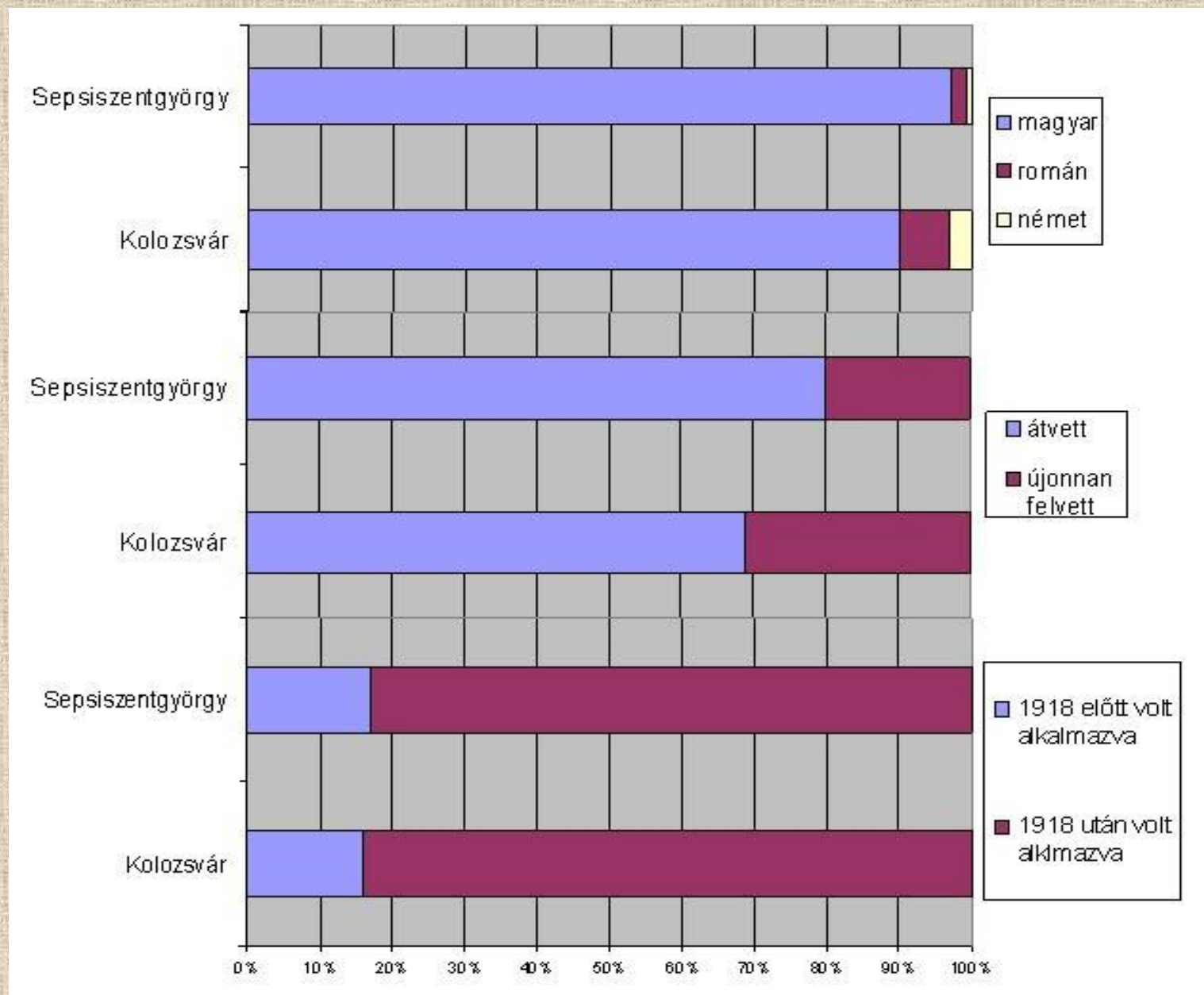
- Vannak kinevezést javasoló testületek – elvégzik a munkát, de nem veszik figyelembe
- Döntő szempont a megbízhatóság
- Marosvásárhelyről 150 románt bocsátanak el – indok: a város magyar többségű
- Teljes mértékben magyar – román nemzetiségű csak elvétve és alacsony állásban maradhatott meg
- Nem lehet megmondani sem számában sem arányaiban a helyi elem részvételét az alsóbb szintű közigazgatásban
- Legélesebb harc itt folyik a kinevezésekért
- Kiéleződnek az ellentétek az elit különböző csoportjai között



# Ellentétek

- átvettek – újonnan alkalmazottak
  - Népközösség – OMP (egyesek árulónak „románbérenc” –nek tartják azokat, akik részt vettek a Népközösségben)
  - katolikus – protestáns (Háromszéken nem lehet katolikus főispán)
  - regionális ellentétek (Sepsiszentgyörgyön nem lehet kézdivásárhelyi főispán)
  - személyes ellentétek (Pál Gábor – Szentkereszthy Béla, Szentkereszthy Béla – Mikes Ármin)
- A kinevezések kérdésében a legnagyobb befolyásra Pál Gábor és köre tesz szert (Székelyföld „diktátora”)

# Kolozsvár és Sepsiszentgyörgy városi alkalmazottainak összehasonlítása



# A közellátás megszervezése Észak–Erdélyben

- Ellátási problémák okai:
  - 1938 óta a román hadsereg mozgósítva van
  - egyrészt feléli a lakosság készleteit, másrészt a kivonuláskor rekvirálásokat hajt végre
  - a háborús helyzet miatt a lakosság igyekszik tartalékokat felhalmozni
  - 1940 csapadékos év – átlag alatti termés hozam
  - az új határ gazdaságilag egymásra utalt térségeket vág ketté (pl. Székelyföld – Brassó, cukorgyár – cukorrépa termesztő vidék)
  - Romániában sokkal elterjedtebb volt a kőolajtermékek és földgáz használata, mint Magyarországon (könnyen hozzáférhető és olcsó volt)



# Székelyföldi közellátási problémák

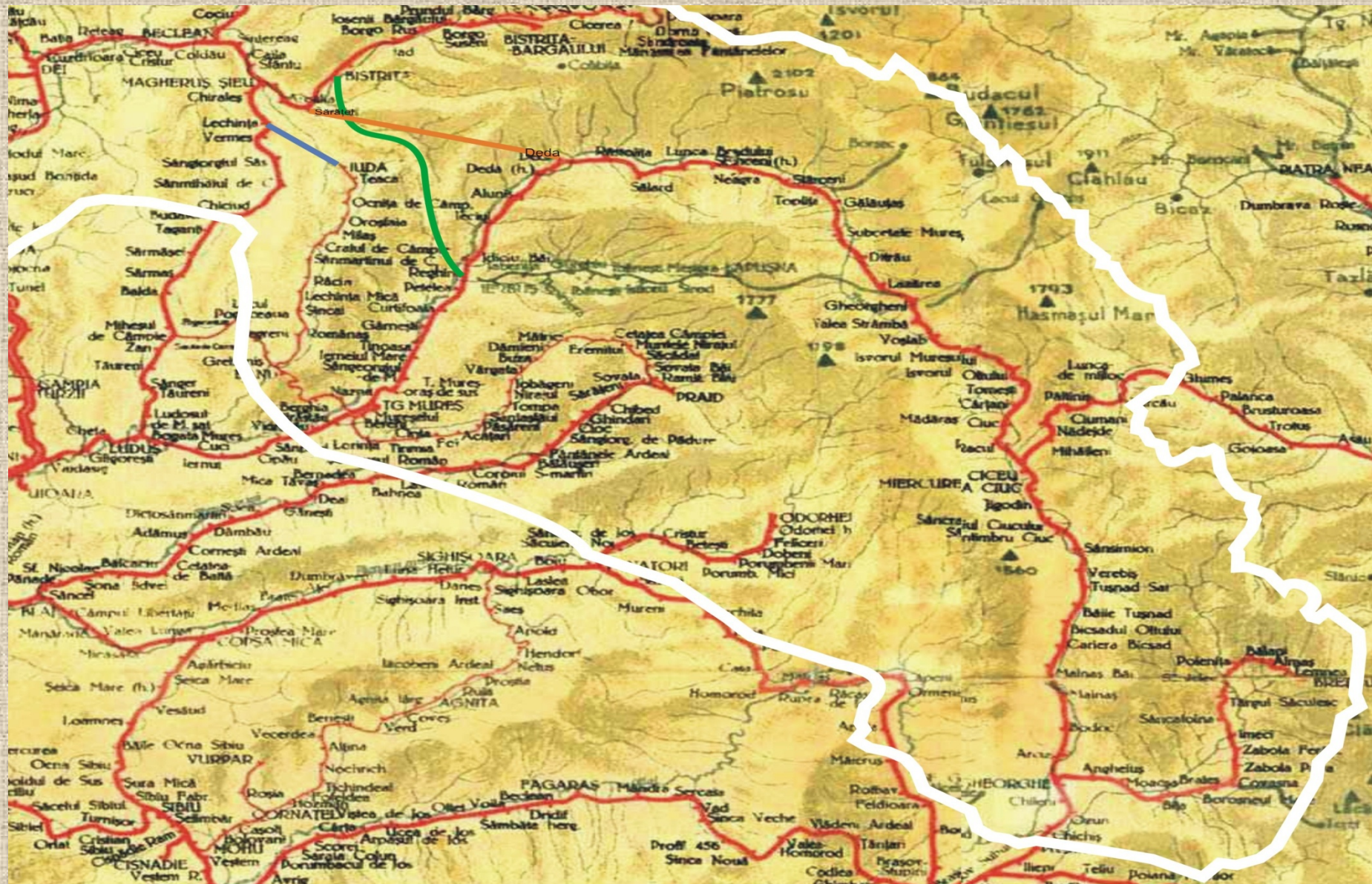
- Székelyföld soha nem volt önellátó vidék – mindig behozatalra szorult (akárcsak Máramaros és Beszterce)
- Előnyt jelentett, hogy a gabonák cséplése még nem fejeződött be
  - a gazdák szándékosan késleltették a cséplést (így nem tudták elrekvirálni a termést)
- A román hadsereget felváltotta a magyar hadsereg, amit ugyanúgy el kellett látni
- 1940.okt. 20. – Románia leállítja az átmenő (peage) vasúti forgalmat
- 1942-ig nincs vasúti összeköttetés







# Székelyföld vasúti megközelíthetősége – 1940 őszén

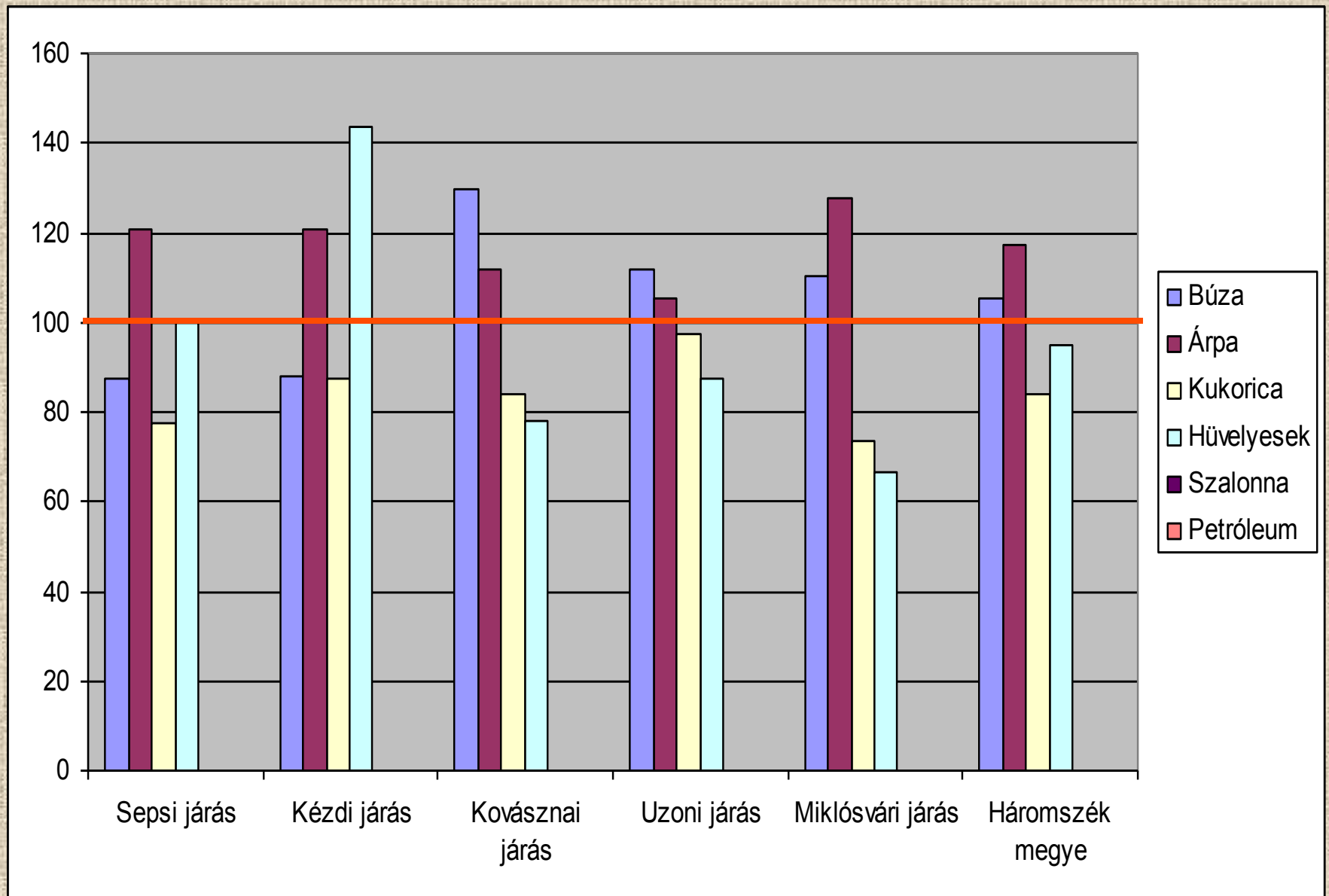




# Székelyföld közellátásának megszervezése

- 1940. okt. 28. – VKF legsürgősebb feladat:
  - Székelyföld közszükségleti cikkekkel történő 100%-os ellátása
  - Máramaros és Beszterce közszükségleti cikkekkel történő 60%-os ellátása
- Székelyföld közellátását a Futura Szövetkezetre bízzák
- Székelyföld ellátása érdekében 4200 tonna búzát, 7300 tonna kukoricát, 31–31 tonna zsírt és szalonnát, 75–75 tonna tésztát és húskonzervet, valamint 24 tonna étolajat terveztek kiszállítani
- A Beszterce–Szászrégen útvonalon 260 MÁVAUT tehergépkocsi és 14 vegyes munkaszázad dolgozott

# Háromszék megyében található készletek – 1940 őszén



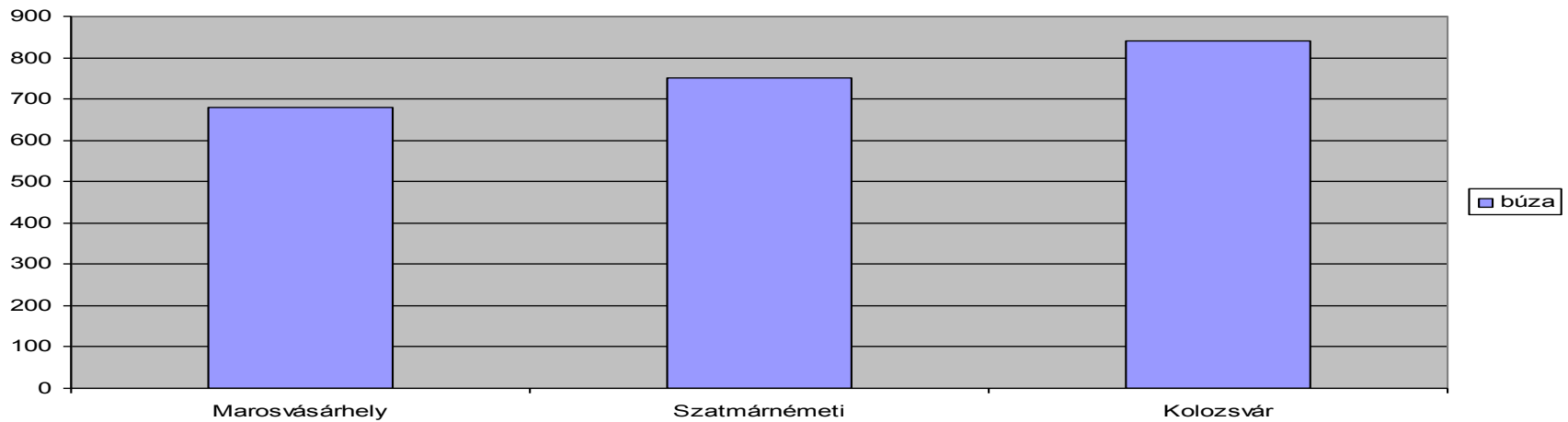


# Hatósági intézkedések a közellátás biztosítás érdekében

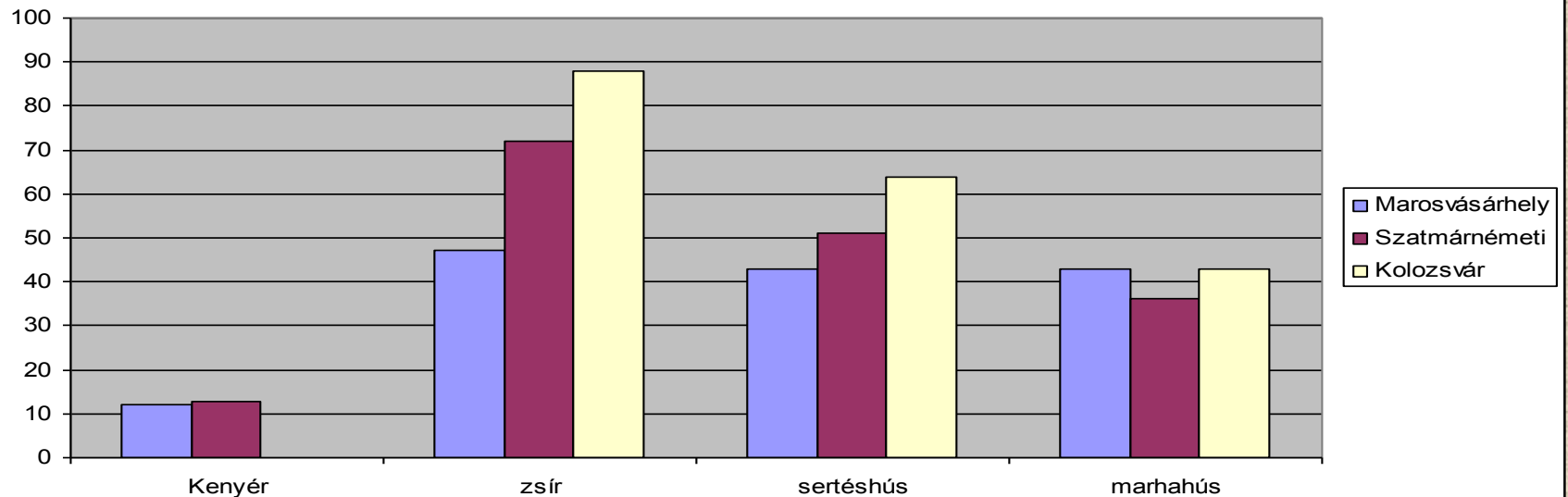
- Székelyföld közellátását nem szabad piaci alapon oldják meg
- Hatósági intézkedések:
  - készletek zárolása
  - árak maximalizálása
  - jegyrendszer bevezetése (cukor, petróleum)
  - hústalan napok bevezetése
  - kenyérsütés szabályozása (csak barna kenyér, ahhoz 15-20% rozslisztet kell keverni)
- Nagy hiány iparcikkekből és ipari nyersanyagból (minden megyére jellemző)
- 1940 októberi jelentés szerint Marosvásárhelyen semmilyen fontosabb élelmiszercikkből nem volt hiány
- Egyes megyékben 1940 őszén nem volt kielégítő az ellátás (pl. Szatmárnémeti és Kolozsvár: tűzifa, Szilágy megye: kenyér)

# A legfontosabb élelmiszerek árai 1940 őszén – Marosvásárhely, Kolozsvár és Szatmárnémeti

## Búza ára Marosvásárhely, Szatmárnémeti és Kolozsvár esetében 1940 őszén (lej/q)



## Legfontosabb élelmiszerek árai Marosvásárhely, Szatmárnémeti és Kolozsvár esetében 1940 őszén (lej/kg)



# A román templomok ügye

- A székelyföldi katonai közigazgatás egyik sajátos vonása, bár a probléma túlhaladja ennek időszakát
- 1918–1940: a román egyházak (ortodox és görög katolikus) expanzív terjeszkedése
  - erőszakos térítések
  - templomépítések – román államiság jelképei
  - a legtöbb esetben az állam, megye és település finanszírozza a templomok építését
  - a lakosságot sok esetben közmunka keretében kényszerítik az építkezésen való részvételre
- A Székelyföldön a leglátványosabb az előretörés







# Lebontott/lerombolt templomok

- Nincs pontos adat az érintett román templomok számáról
- 1940–1941-ben összesen 16 templom tűnik el (ebből 12 a katonai közigazgatás idején), 3-at raktárként használnak (Csíkszereda, Székelyudvarhely, Gyergyószentmiklós)
- Felekezeti megoszlás: 10 ortodox, 6 görög katolikus
- Földrajzi megoszlás: 15 székelyföldi, 1 Máramaros vármegyei templom
  - Székelyföldi templomok megoszlása: 1 Maros megye, 2 Csík megye, 4 Háromszék megye, 8 Udvarhely megye
  - a 8 Udvarhely megyeiből 7 oklándi járás
- Lerombolt/lebontott templom
  - lerombolt: Bözödújfalú, Köpec, Bibarcfalva, Magyarhermány
  - nyolcat hatósági rendeletre bontanak le – indok minden esetben a földrengés

# A Háromszék vármegyében 1918–1940 között épült román templomok

Település	Felekezet	Telek	Építés finanszírozója	Sorsa
<u>Sepsiszentgyörgy</u>	Ortodox	Várostól kisajátítva	Allam, város,	Nincs kész
<u>Bölon</u>	Ortodox	Egyház	Megye, falu, közmunka	Nincs kész
<b><u>Köpec</u></b>	<b>Ortodox</b>	<b>Falutól kisajátítva</b>	<b>Megye, falu, közmunka</b>	<b>Lerombolva</b>
<u>Bodos</u>	Ortodox	Vétel	Püspökség, egyház	Megmarad
<u>Bibarcfalva</u>	Ortodox	Falutól kisajátítva	Falu, közmunka	Lerombol
<u>Magyarhermány</u>	Ortodox	Falutól kisajátítva	Falu, közmunka	Lerombol
<u>Nagyajta</u>	Ortodox	Falutól kisajátítva	Falu, közmunka	Megmarad
<u>Szarazajta</u>	Görög katolikus	Állami rezerva	Püspökség, egyház	Átadva a katolikusoknak
<u>Barót</u>	Görög katolikus	Falutól kisajátítva	Allam, község, egyház	Nincs befejezve
<u>Barót</u>	Ortodox	Falutól kisajátítva	Falu, közmunka	Megmarad
<u>Sósmező</u>	Ortodox	Egyház	Egyház	Megmarad
<u>Bikfalva</u>	Ortodox	Lakostól kisajátítva	Megye, közmunka	Megmarad
<u>Szentiványboldogfalva</u>	Ortodox	Falutól kisajátítva	Falu, közmunka	Megmarad
<b><u>Komolló</u></b>	<b>Ortodox</b>	<b>Falutól kisajátítva</b>	<b>Falu, közmunka</b>	<b>Kigyullad, lebontják ??</b>
<u>Sepsibükszád</u>	Ortodox	Iskolától kisajátítva	<u>Bogdan Demeter</u>	Megmarad
<u>Kökös</u>	Ortodox	Lakostól kisajátítva	Megye, falu, egyház	Megmarad
<u>Nagyborosnyó</u>	Ortodox	Ref. egyház kisajátítva	Falu, közmunka	Nincs befejezve
<u>Nagyborosnyó</u>	Görög katolikus	Ref. egyház kisajátítva	Falu, közmunka	Nincs befejezve
<u>Papoc</u>	Ortodox	Lakostól kisajátítva	Megye, falu, közmunka	Megmarad
<u>Gelence</u>	Görög katolikus	Vétel	Pápa, állam, megye	Nincs befejezve
<u>Zabola</u>	Ortodox	Vétel, kisajátítása	Allam, megye, közmunka	Nincs befejezve



# Zsidókérdés

- Nem a székelyföldi katonai közigazgatás sajátossága – a bevonulást követően életbe léptetik a zsidótörvényeket
- Közrendészeti, közbiztonsági kérdésként jelentkezik
- A katonai közigazgatás legkirívóbb esete: a csíkszeredai zsidók kitelepítése
  - indok: 1918 előtt „alig volt zsidó” a megyében
  - számuk 1900-1910 között nő meg, s nem azt követően
  - 1940. nov. Éder Elemér ezredes, városi parancsnok „hadisarcként” 80 ezer pengőt követel a zsidó közösségtől
  - 1940. nov. 14. – összeírattja a város zsidó lakosságát, a rendezetlen állampolgárságúak kitelepítését rendeli el (24 család) – Pál Gábor képviselő tiltakozása
  - 1940. nov. 20. – Csík vármegyei parancsnok rendelkezése – rendezetlen állampolgárságú egyének kiutasíthatók (nincs rá jogi alap)
  - Gyimesfelsőloknál átteszik őket a román határon, de 14 személyt visszatoloncolnak, ezeket kiviszik Kőrösmezőre, de az oroszok nem veszik át
  - felsőbb katonai utasításra visszahozzák őket a városba, de internálva maradnak
  - a katonai hatóságok kivizsgálják az esetet, de nem találnak rendellenességet



# Következtetések

- Források hiányában nem lehet megállapítani a katonai közigazgatás pontos működési elvét magyar többségű területen
  - alap az illető korábbi magatartása
- Az állami helyek megszerzéséért a legélesebb küzdelem a Székelyföldön bontakozik ki
  - felszínre kerülnek a korábbi ellentétek (vallási, regionális, személyi)
- A katonai közigazgatás legnagyobb teljesítménye Székelyföld közellátásának biztosítása
  - székely megyék közellátási cikkekkel való ellátatlansága „relatív”
  - 1940 őszén a közellátás színvonala nem a Székelyföldön a legrosszabb

# Következtetések

- Román templomok elleni fellépésre a katonai közigazgatás idején csak a Székelyföldön kerül sor
  - egymásnak ellentmondó dokumentumok a lerombolt román templomokat illetően
  - az 1940 novemberi földrengés nagyobb volt, mint az eddigi kutatásokban szerepelt – elfogadható a rá való hivatkozás (nem zárja ki, hogy egyes esetekben ez csak ürügy volt)
  - a templomok többségét hatósági rendeletre bontják le, s nem a lakosság rombolja le
  - oklándi járás parancsnokának felelőssége (román templomokkal szembeni fellépés fele itt történik)
- Zsidókérdés – katonai közigazgatás időszakának legkirívóbb esete a csíkszeredai
  - törvénytelen kiutasítás – Kamenyec-Podolszk előjátékként is értelmezhető